

## 1.電源



On : 約15秒後に立ち上がります

Off : 瞬時に電源が切れます

## 2.英数字文字キー

英数字入力時に使用

## 3.Text/Pictoキー

コメント入力、ポディーマーク、矢印の表示

## 4.Zoomキー



画像を2倍に拡大

\* フリーズが拡大または位置の移動が可能

## 5.Depthキー



深度を浅くします

深度を深くします

## 6.AutoGainキー



ゲインを自動調整します

## 7.Gainキー



Near : 比較的浅い部分のゲイン調整

Far : 比較的深い部分のゲイン調整

Gain : 全体のゲイン調整、

フリーズ時のシネメモリ

## 8.AC電源インジケータ

緑のライトが点灯している時はAC電源が供給されています。点灯してる時はスリープモードを表示します。

## 9.Caliper/Calcsキー



距離計測などキャリパーを表示

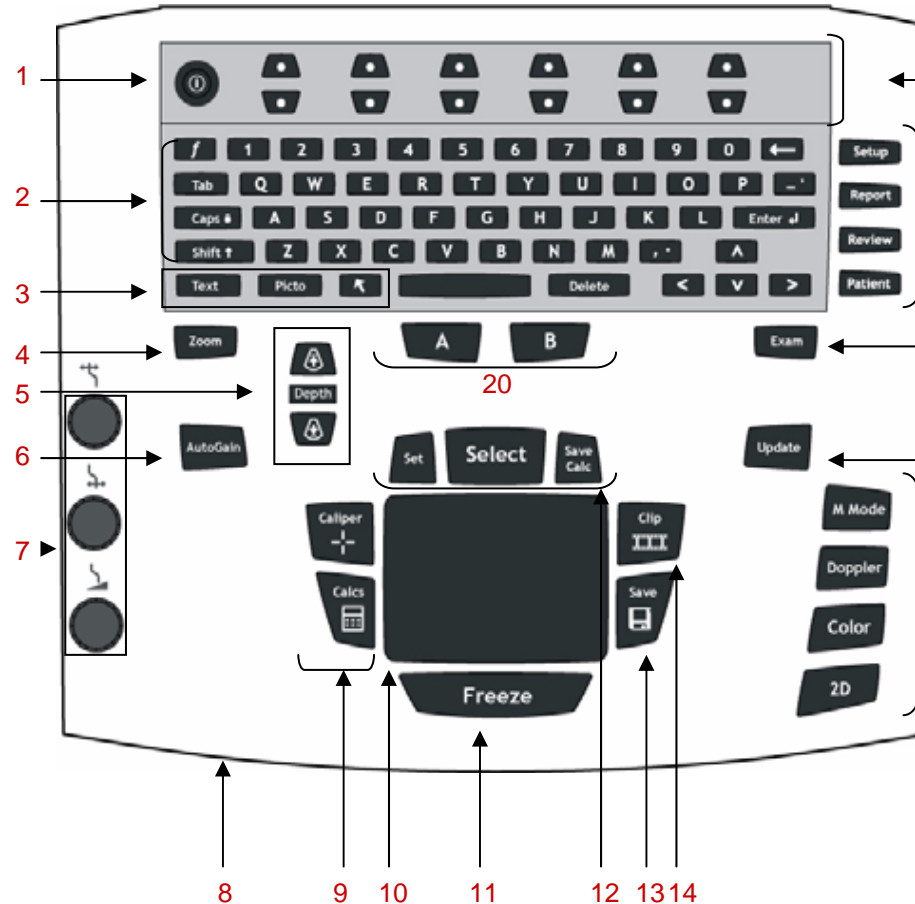
計測メニューを表示/非表示

## 10.タッチパッド

画面上のオブジェクトの調整・移動時、フリーズ時のシネメモリに使用



SonoSite M-Turbo™



## 11.Freezeキー



リアルタイム画像表示の中止

\* シネメモリはGainキーまたはタッチパッドで可能

## 12.Selectキー



計測キャリパーの切替、カラーエリアのサイズ変更などに使用



計測値を保存する際に使用

## 13.Saveキー



静止画を本体内蔵メモリに保存

## 14.Clipキー



動画を本体内蔵メモリに保存

## 15.スクリーンメニューキー



モードに応じて内容が変るメニューキー

## 16.システムキー



Setup システム設定画面の表示



Report 計測値など患者レポートを表示



Review 保存した画像、患者リストを表示



Patient 名前・IDの入力(患者情報)の表示

## 17.Examキー



各プローブに合ったアプリケーションを選択

## 18.Updateキー



2画面表示の切替、Mモード・ドブラーモード中の表示の切替時に使用

## 19.モードキー



M Mode Mモード画像の表示/非表示



Doppler ドブラ画像の表示/非表示



Color カラードブラ・パワードブラの表示/非表示



2D Bモード画像の表示

## 20.A/Bキー



システムに搭載された機能を実行するキ-  
\* Aキー:プリンター Bキー:Clips(初期設定の場合)

<http://www.sonositejapan.com/>

### 名前・ID・アプリケーションの選択

Step1 Patientキーを押します。名前を入れる前に New/End キーを必ず押します。名前・ID等を入力します。  
New/Endを押さずに名前を入力すると、前の患者情報が残ったままとなり、計測値が平均化されることもあります。

Step2

Step3 名前・IDの入力 アプリケーションの選択

### ゲインの調整

near gain  
far gain  
gain(全体)

### 表示深度の切替

深度を浅く  
深度を深く  
深度表示を切替えます。

### フリーズ

Freez キーで画像を静止させます。

### 計測する

フリーズ後、Caliperキーを押すとキャリパーラインが表示されます。

緑のキャリバーを計測したい部位に合わせます。

Selectキーを押しもう一方を合わせます。

Caliper [距離計測]

Calcs [計算計測]

フリーズ後、Calcを押すと計測メニューが表示されます。

タッチパッドを使い、計測したい項目を選択し、Selectキーを押します。

Save

スクリーンメニューのSaveキーを押し、計測値を保存します。

計測値はReportキーから確認できます。

### 画像を保存する

フリーズします。

シネメモリキーで最適な画像を選択します。

Saveキーを押します。(本体に保存されます)

or

Save Clipを押した時点から自動的に画像を本体に取り込みます。

\*取り込む心拍数・時間の変更はスクリーンメニュー-2/3のClipsで変更可能です。

画面右中央に%で表示されます。

[静止画]

[動画]

### 保存した画像を呼び出す

右端にあるReviewキーを押します。

スクリーンメニューキーからListを選択します。

画面上の矢印で呼び出したリストを選択し、Selectを押します。

Review

3/10

Play

スクリーンメニューキーからReviewを選択し画像を表示します。

画像次ページへの送り

動画再生表示

### USBメモリで画像をPCへ転送

USBメモリ(2Gまで対応)を差込みます。

Reviewキーからリストを呼び出します。

画面上の矢印で転送したいリストを選択し、Selectを押します。

Exp.USB

スクリーンメニューからExp.USBを選択し画像をUSBメモリに転送します。

PC上で画像を確認することができます。

\*転送時間は画像枚数に依存します。  
\*USBメモリは2Gまで使用可能

\*動画再生はクイックタイムを使用(無償ダウンロード可能)

静止画:JPEG  
動画:MP4

**USBメモリ内のファイルやフォルダを完全に削除してから、本体に接続して下さい。(弊社推奨のUSBメモリをお使いください。メーカーによって動作しないものがあります。)**